

LA ROBE COVE



les perlines

/ NIVEAU DE COUTURE: INTERMÉDIAIRE

/ JUSQU'À UNE POITRINE DE 140CM (55'') ET HANCHES DE 153CM (60'')

/ LESPERLINES.COM

/ #COVESLIPDRESS

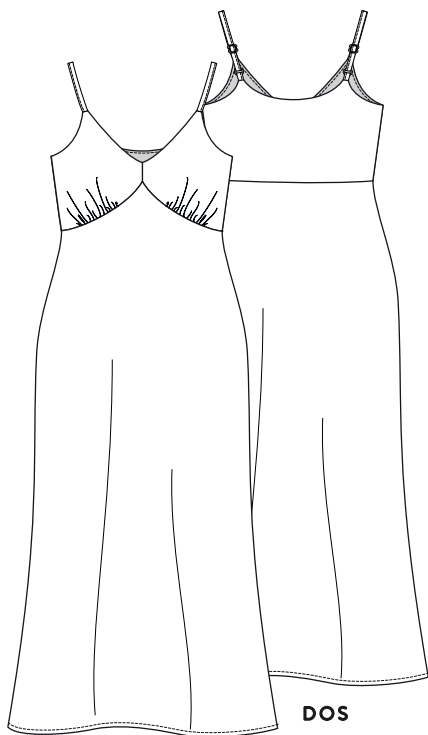
/ POUR USAGE PERSONNEL SEULEMENT

/ CRÉE À MONTRÉAL, CANADA

aperçu

/ DESCRIPTION DU VÊTEMENT
/ MATÉRIEL
/ SUGGESTION DE TISSUS

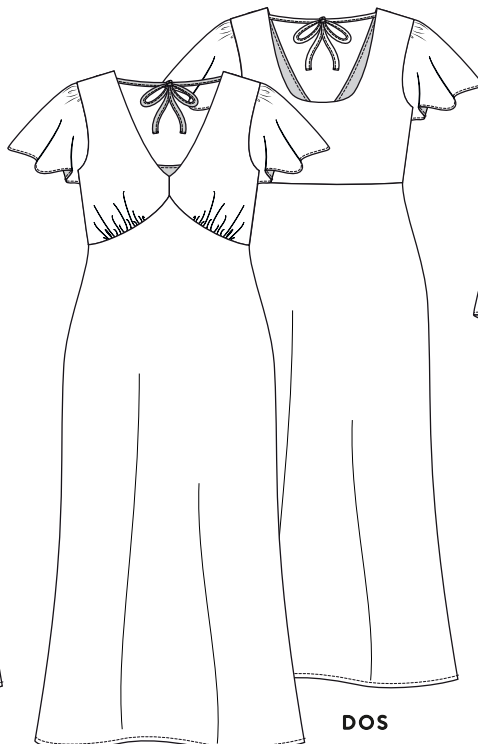
VERSION 1



DEVANT

DOS

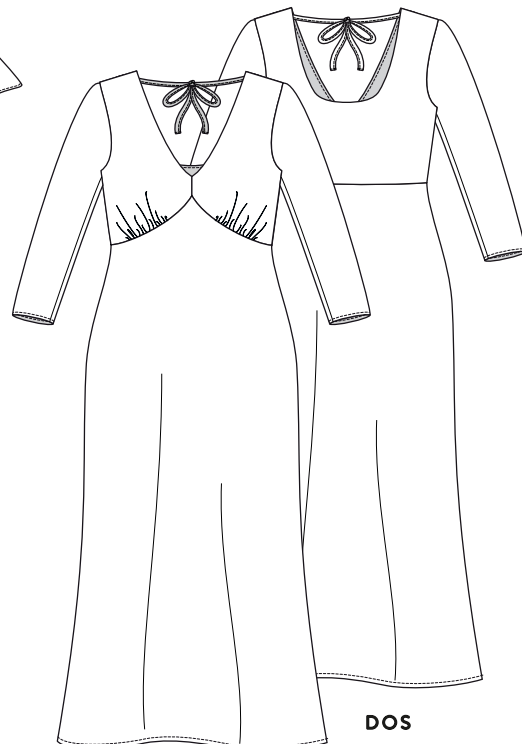
VERSION 2



DEVANT

DOS

VERSION 3



DEVANT

DOS

DESCRIPTION

La robe Cove est l'ultime robe nuisette! Le patron inclut trois types de manches (bretelles, courtes et longues) ainsi que deux longueurs (midi ou mini), faisant d'elle une robe à porter toute l'année! En plus d'être extrêmement confortable dû à la coupe en biais de la jupe, l'encolure V la rend parfaite pour les journées au bureau.

SUGGESTION DE TISSUS

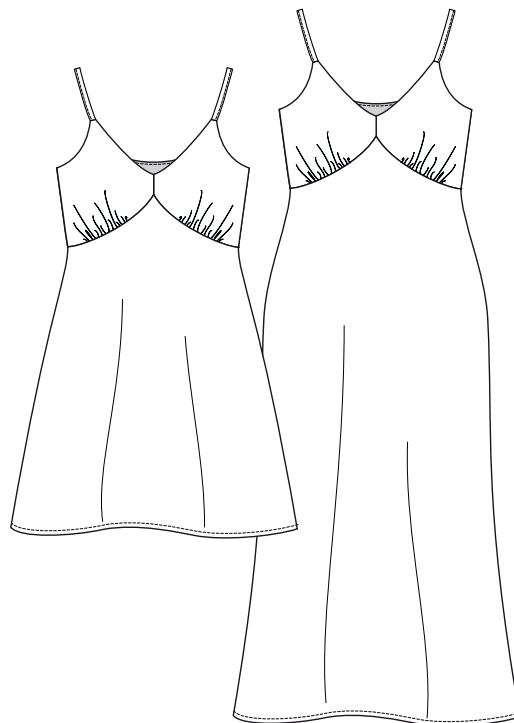
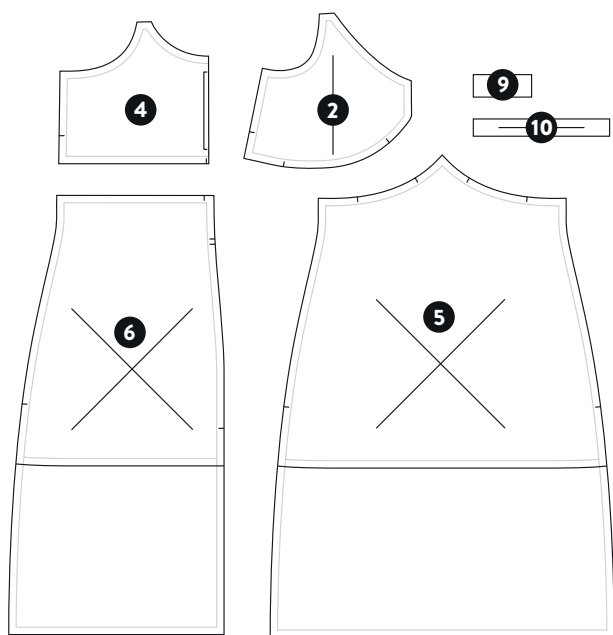
La robe Cove est conçue pour être cousue dans des tissus fluides et légers. Quelques exemples de tissu : soie, satin, rayonne et viscose (crêpe, voile, popeline, twill, challis).

NIVEAU DE COUTURE: INTERMÉDIAIRE

inventaire des pièces patron

/ VERSION 1

VERSION 1
robe à bretelles



PIÈCES PATRON

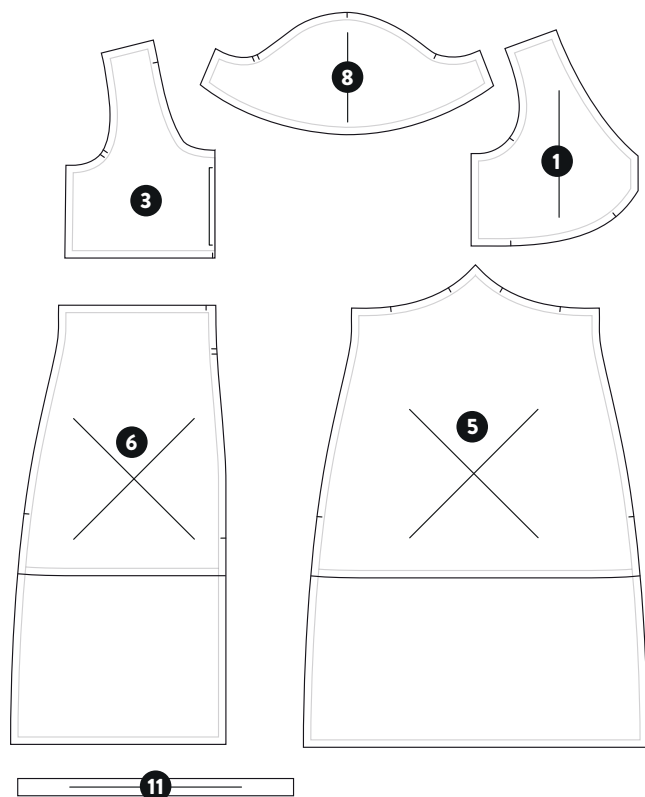
- 2 haut devant (version sans manches) 4 haut dos (version sans manches) 5 jupe devant
6 jupe dos 9 petite bretelle (version sans manches) 10 longue bretelle (version sans manches)

MATÉRIEL

- ✿ Tissu (sera utilisé comme doublure aussi)
- ✿ Duo d'accessoires à bretelles 12mm (1/2")
- ✿ Aiguille à coudre
- ✿ rubans d'entoilage de 2cm (3/4") en largeur (optionnel: peut être utilisé afin de remplacer les piqûres de soutien)
- ✿ Fil à coudre

inventaire des pièces patron

/ VERSION 2



VERSION 2
robe à manches courtes



PIÈCES PATRON

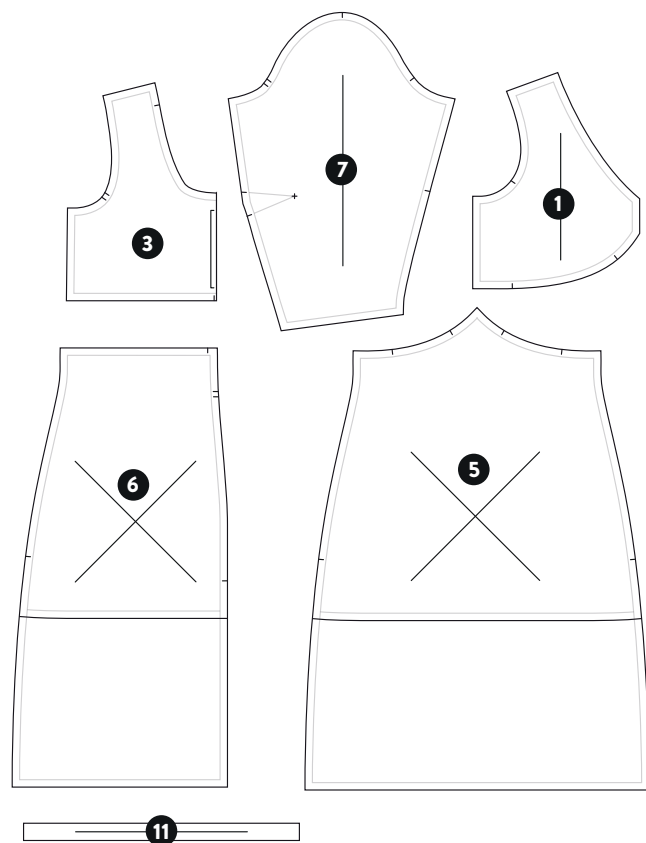
- 1 haut devant (version manche) 3 haut dos (version manche) 5 jupe devant
6 jupe dos 8 manche courte 11 attache dos (version manche)

MATÉRIEL

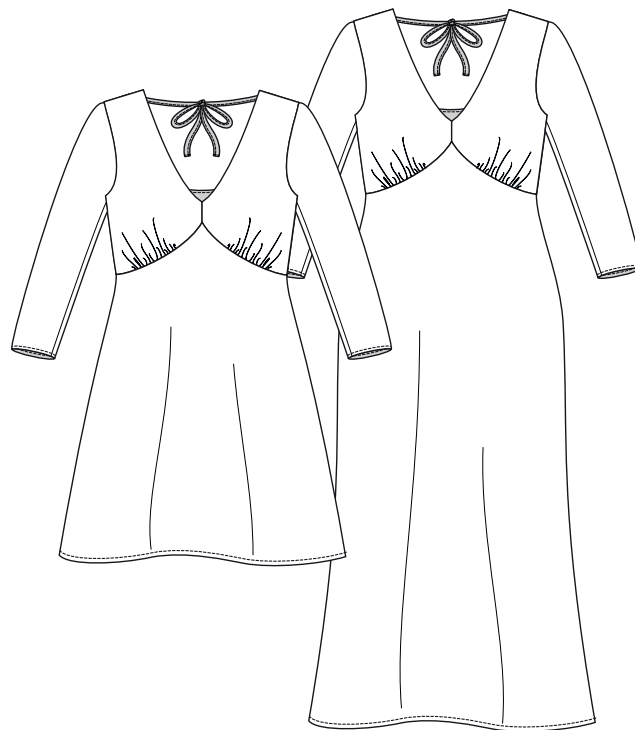
- ✿ Tissu (sera utilisé comme doublure aussi)
- ✿ Aiguille à coudre
- ✿ Fil à coudre
- ✿ rubans d'entoilage de 2cm (3/4") en largeur (optionnel: peut être utilisé afin de remplacer les piqûres de soutien)

inventaire des pièces patron

/ VERSION 3



VERSION 3
robe à manches longues



PIÈCES PATRON

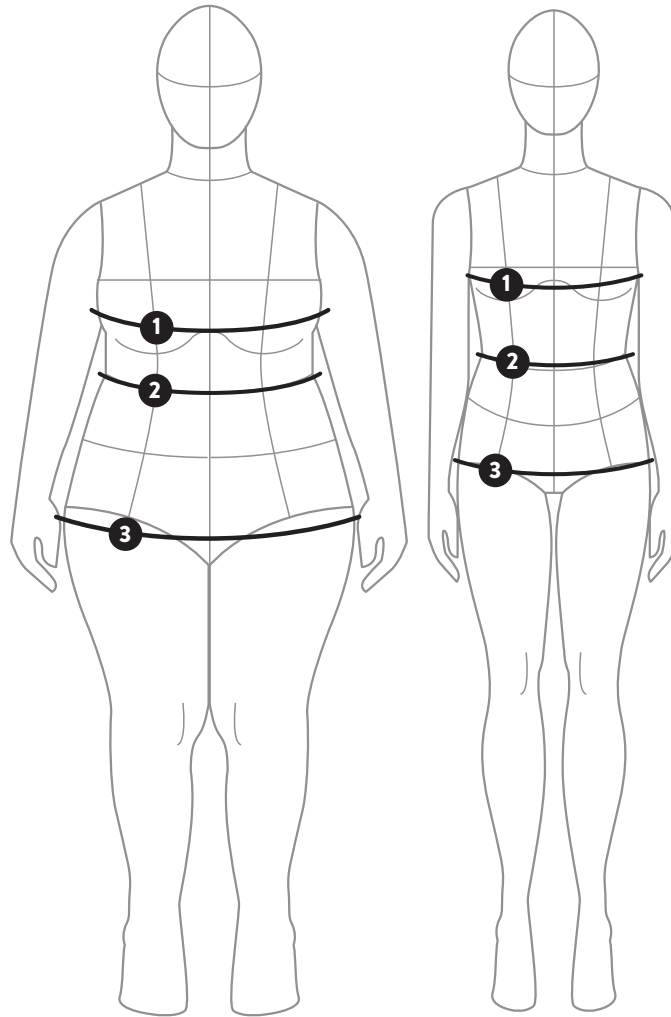
- 1 haut devant (version manche) 2 haut dos (version manche) 3 jupe devant
4 jupe dos 5 manche longue 6 ruban dos (version manche)

MATÉRIEL

- ✿ Tissu (sera utilisé comme doublure aussi)
- ✿ Aiguille à coudre
- ✿ Fil à coudre
- ✿ rubans d'entoilage de 2cm (3/4") en largeur (optionnel: peut être utilisé afin de remplacer les piqûres de soutien)

prendre ses mensurations

/ POITRINE, TAILLE, HANCHES



1 / TOUR DE POITRINE

Mesurez la circonférence de la poitrine autour de la partie la plus large.

2 / TOUR DE TAILLE

Mesurez la circonférence de taille là où votre corps se courbe (vous pouvez vous pencher d'un côté à l'autre afin d'en déterminer l'endroit). La taille est habituellement située juste au dessus du nombril.

3 / TOUR DE HANCHES

Mesurez la circonférence des hanches autour de la partie la plus large des hanches/fesses. Assurez-vous de garder le galon à mesurer parallèle au sol.

guide des tailles

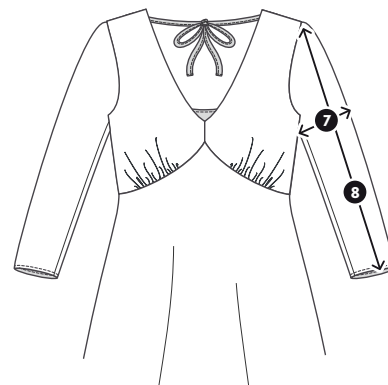
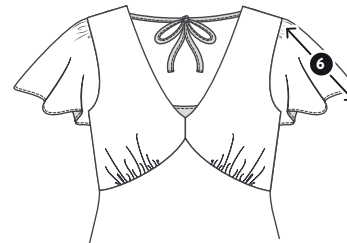
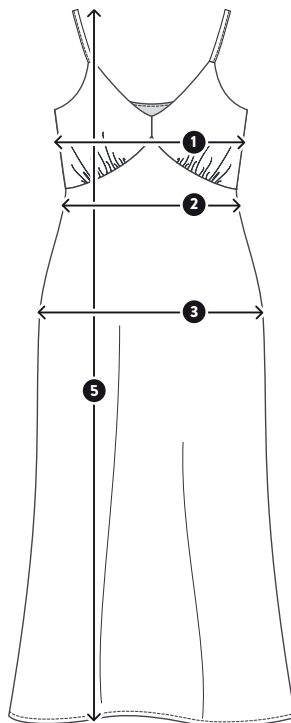
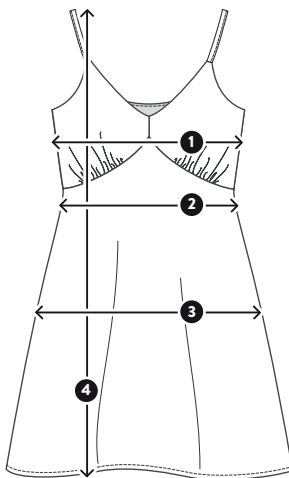
/ MENSURATIONS
/ MESURES DU VÊTEMENT FINI

MENSURATIONS

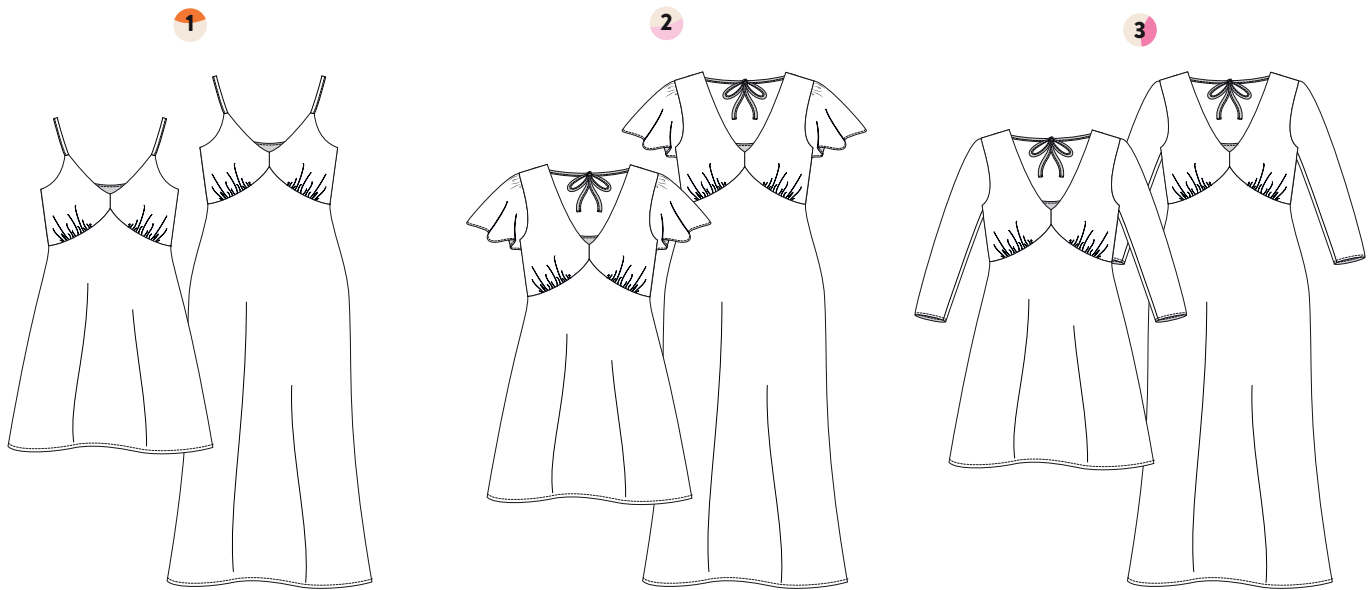
| | AA | A | B | C | D | E | F | G | H | I | J | K | L | M | N | O |
|----------|------------------|--------------------|------------------|--------------------|-------------------|-------------------|------------------|-------------------|-------------------|-------------------|-------------------|-------------------|-------------------|-------------------|-------------------|-------------------|
| POITRINE | 78 cm 30 3/4" | 80,5 cm 31 3/4" | 83 cm 32 3/8" | 85,5 cm 33 3/8" | 88 cm 34 3/8" | 92 cm 36 1/4" | 96 cm 37 3/4" | 100 cm 39 1/8" | 105 cm 41 1/8" | 110 cm 43 3/8" | 115 cm 45 1/4" | 120 cm 47 1/4" | 125 cm 49 1/4" | 130 cm 51 1/4" | 135 cm 53 1/8" | 140 cm 55 1/8" |
| TAILLE | 62 cm 24 1/2" | 64,5 cm 25 3/8" | 67 cm 26 3/8" | 69,5 cm 27 3/8" | 72 cm 28 3/8" | 76 cm 30" | 80 cm 31 1/2" | 84 cm 33" | 89 cm 35" | 94 cm 37" | 99 cm 39" | 104 cm 41" | 109 cm 43" | 114 cm 44 1/8" | 119 cm 46 1/8" | 124 cm 48 7/8" |
| HANCHES | 91 cm 35 3/8" | 93,5 cm 36 3/8" | 96 cm 37 3/4" | 98,5 cm 38 3/4" | 101 cm 39 3/4" | 105 cm 41 1/8" | 109 cm 43" | 113 cm 44 1/2" | 118 cm 46 1/2" | 123 cm 48 1/2" | 128 cm 50 3/8" | 133 cm 52 1/8" | 138 cm 54 1/8" | 143 cm 56 1/8" | 148 cm 58 1/4" | 153 cm 60 1/4" |

MESURES DU VÊTEMENT FINI

| | AA | A | B | C | D | E | F | G | H | I | J | K | L | M | N | O |
|---------------------------------|--------------------|--------------------|---------------------|---------------------|--------------------|--------------------|--------------------|---------------------|---------------------|---------------------|---------------------|--------------------|--------------------|---------------------|---------------------|---------------------|
| 1 POITRINE (toutes versions) | 83 cm 32 3/4" | 86 cm 33 3/8" | 88 cm 34 3/8" | 90,5 cm 35 3/8" | 93,5 cm 37 1/4" | 97 cm 38 3/8" | 101 cm 39 3/4" | 105 cm 41 3/8" | 109 cm 42 7/8" | 114,5 cm 45" | 119 cm 46 3/8" | 124,5 cm 49" | 129,5 cm 51" | 134,5 cm 53" | 139 cm 54 3/4" | 144 cm 56 3/4" |
| 2 TAILLE (toutes versions) | 69,5 cm 27 3/8" | 72 cm 28 3/8" | 74,7 cm 29 3/8" | 77,2 cm 30 3/8" | 80 cm 31 1/2" | 84 cm 33" | 88 cm 34 3/8" | 92 cm 36 1/4" | 96 cm 37 3/4" | 101 cm 39 3/4" | 106 cm 41 3/4" | 111 cm 43 3/8" | 116 cm 45 3/8" | 121 cm 47 3/8" | 126 cm 49 3/8" | 131 cm 51 3/8" |
| 3 HANCHES (toutes versions) | 95,7 cm 37 3/4" | 98,5 cm 38 3/4" | 100,7 cm 39 3/8" | 103,5 cm 40 3/4" | 106 cm 41 1/4" | 110 cm 43 1/4" | 114 cm 44 3/8" | 118 cm 46 1/2" | 122 cm 48" | 127 cm 50" | 132 cm 52" | 137 cm 54" | 142 cm 55 3/8" | 147 cm 57 3/8" | 152 cm 59 3/8" | 157 cm 61 3/8" |
| 4 LONGUEUR ROBE COURTE | 84,7 cm 33 3/4" | 86,5 cm 34" | 87,2 cm 34 1/8" | 88 cm 34 3/8" | 88,5 cm 34 3/4" | 89,2 cm 35 1/4" | 90,2 cm 35 3/8" | 91,2 cm 35 3/4" | 92,2 cm 36 1/4" | 93 cm 36 3/8" | 94,5 cm 37 1/4" | 94,5 cm 37 1/4" | 95,5 cm 37 3/8" | 96,2 cm 37 3/8" | 97 cm 38 1/4" | 98 cm 38 3/8" |
| 5 LONGUEUR ROBE LONGUE | 120 cm 47 1/4" | 121 cm 47 3/8" | 121,5 cm 47 3/8" | 122 cm 48" | 123 cm 48 3/8" | 124 cm 48 3/8" | 125 cm 49 1/4" | 125,5 cm 49 1/4" | 126,5 cm 49 3/4" | 127,5 cm 50 1/4" | 128,5 cm 50 3/8" | 129,5 cm 51" | 130 cm 51 1/8" | 130,5 cm 51 1/8" | 131,5 cm 51 3/4" | 132,5 cm 52 1/4" |
| 6 LONGUEUR MANCHE COURTE | 20 cm 7 3/4" | 20 cm 7 3/8" | 20,2 cm 8" | 20,5 cm 8 1/8" | 20,5 cm 8 1/8" | 20,5 cm 8 1/8" | 20,5 cm 8 1/8" | 21 cm 8 1/4" | 21,2 cm 8 3/8" | 21,5 cm 8 1/2" | 21,5 cm 8 1/2" | 22 cm 8 3/8" | 22,5 cm 8 3/8" | 22,5 cm 8 3/8" | 23 cm 9" | 23,5 cm 9 1/4" |
| 7 BICEP (manche longue) | 30,5 cm 12" | 31 cm 12 1/4" | 31,5 cm 12 3/8" | 32 cm 12 1/2" | 32,5 cm 12 3/4" | 33 cm 13" | 34 cm 13 3/8" | 35 cm 13 3/4" | 36 cm 14 1/4" | 37,5 cm 14 3/4" | 39,2 cm 15 3/8" | 41 cm 16 1/4" | 42,5 cm 16 3/4" | 44 cm 17 1/4" | 45,7 cm 18" | 47,2 cm 18 3/4" |
| 8 LONGUEUR MANCHE LONGUE | 56,5 cm 22 1/4" | 56,7 cm 22 3/8" | 57 cm 22 3/8" | 57,5 cm 22 3/4" | 57,7 cm 22 3/4" | 58 cm 22 3/4" | 58,5 cm 23" | 58,7 cm 23 1/8" | 59 cm 23 1/4" | 59,5 cm 23 1/2" | 60 cm 23 3/8" | 60,5 cm 23 3/4" | 60,7 cm 23 3/4" | 61,2 cm 24 1/8" | 61,7 cm 24 1/4" | 62,2 cm 24 1/2" |



métrage requis



MÉTRAGE REQUIS

VERSION 1 - ROBE COURTE

| | AA | A | B | C | D | E | F | G | H | I | J | K | L | M | N | O |
|--------------|------------------|------------------|------------------|------------------|------------------|------------------|------------------|------------------|------------------|------------------|------------------|----------------|----------------|----------------|----------------|----------------|
| 152 cm / 60" | 1.5 m 1.6 yds | 1.5 m 1.6 yds | 1.5 m 1.6 yds | 1.5 m 1.6 yds | 1.5 m 1.6 yds | 1.5 m 1.6 yds | 1.8 m 2 yds | 1.8 m 2 yds | 1.8 m 2 yds | 1.8 m 2 yds | 1.8 m 2 yds | 2 m 2.2 yds | 2 m 2.2 yds | 2 m 2.2 yds | 2 m 2.2 yds | 2 m 2.2 yds |
| 114 cm / 45" | 2 m 2.2 yds | 2 m 2.2 yds | 2 m 2.2 yds | 2 m 2.2 yds | 2 m 2.2 yds | 2 m 2.2 yds | 2.3 m 2.5 yds | 2.3 m 2.5 yds | 2.3 m 2.5 yds | 2.3 m 2.5 yds | 2.3 m 2.5 yds | 2.8 m 3 yds | 2.8 m 3 yds | 2.8 m 3 yds | 2.8 m 3 yds | 2.8 m 3 yds |

VERSION 1 - ROBE LONGUE

| | AA | A | B | C | D | E | F | G | H | I | J | K | L | M | N | O |
|--------------|------------------|------------------|------------------|------------------|------------------|------------------|------------------|------------------|------------------|------------------|------------------|------------------|------------------|------------------|------------------|------------------|
| 152 cm / 60" | 2 m 2.2 yds | 2 m 2.2 yds | 2 m 2.2 yds | 2 m 2.2 yds | 2 m 2.2 yds | 2 m 2.2 yds | 2.9 m 3.2 yds | 2.9 m 3.2 yds | 2.9 m 3.2 yds | 2.9 m 3.2 yds | 2.9 m 3.2 yds | 2.9 m 3.2 yds | 2.9 m 3.2 yds | 2.9 m 3.2 yds | 2.9 m 3.2 yds | 2.9 m 3.2 yds |
| 114 cm / 45" | 2.5 m 2.7 yds | 2.5 m 2.7 yds | 2.5 m 2.7 yds | 2.5 m 2.7 yds | 2.5 m 2.7 yds | 2.5 m 2.7 yds | 3 m 3.3 yds | 3 m 3.3 yds | 3 m 3.3 yds | 3 m 3.3 yds | 3 m 3.3 yds | 3.5 m 3.8 yds | 3.5 m 3.8 yds | 3.5 m 3.8 yds | 3.5 m 3.8 yds | 3.5 m 3.8 yds |

VERSION 2 - ROBE COURTE

| | AA | A | B | C | D | E | F | G | H | I | J | K | L | M | N | O |
|--------------|------------------|------------------|------------------|------------------|------------------|------------------|------------------|------------------|------------------|------------------|------------------|----------------|----------------|----------------|----------------|----------------|
| 152 cm / 60" | 2 m 2.2 yds | 2 m 2.2 yds | 2 m 2.2 yds | 2 m 2.2 yds | 2 m 2.2 yds | 2 m 2.2 yds | 2.5 m 2.7 yds | 2.5 m 2.7 yds | 2.5 m 2.7 yds | 2.5 m 2.7 yds | 2.5 m 2.7 yds | 3 m 3.3 yds | 3 m 3.3 yds | 3 m 3.3 yds | 3 m 3.3 yds | 3 m 3.3 yds |
| 114 cm / 45" | 2.5 m 2.7 yds | 2.5 m 2.7 yds | 2.5 m 2.7 yds | 2.5 m 2.7 yds | 2.5 m 2.7 yds | 2.5 m 2.7 yds | 3.1 m 3.4 yds | 3.1 m 3.4 yds | 3.1 m 3.4 yds | 3.1 m 3.4 yds | 3.1 m 3.4 yds | 3.7 m 4 yds | 3.7 m 4 yds | 3.7 m 4 yds | 3.7 m 4 yds | 3.7 m 4 yds |

VERSION 2 - ROBE LONGUE

| | AA | A | B | C | D | E | F | G | H | I | J | K | L | M | N | O |
|--------------|------------------|------------------|------------------|------------------|------------------|------------------|------------------|------------------|------------------|------------------|------------------|------------------|------------------|------------------|------------------|------------------|
| 152 cm / 60" | 2.5 m 2.7 yds | 2.5 m 2.7 yds | 2.5 m 2.7 yds | 2.5 m 2.7 yds | 2.5 m 2.7 yds | 2.5 m 2.7 yds | 3.1 m 3.4 yds | 3.1 m 3.4 yds | 3.1 m 3.4 yds | 3.1 m 3.4 yds | 3.1 m 3.4 yds | 3.4 m 3.7 yds | 3.4 m 3.7 yds | 3.4 m 3.7 yds | 3.4 m 3.7 yds | 3.4 m 3.7 yds |
| 114 cm / 45" | 2.9 m 3.2 yds | 2.9 m 3.2 yds | 2.9 m 3.2 yds | 2.9 m 3.2 yds | 2.9 m 3.2 yds | 2.9 m 3.2 yds | 3.8 m 4.1 yds | 3.8 m 4.1 yds | 3.8 m 4.1 yds | 3.8 m 4.1 yds | 3.8 m 4.1 yds | 4.4 m 4.8 yds | 4.4 m 4.8 yds | 4.4 m 4.8 yds | 4.4 m 4.8 yds | 4.4 m 4.8 yds |

VERSION 3 - ROBE COURTE

| | AA | A | B | C | D | E | F | G | H | I | J | K | L | M | N | O |
|--------------|------------------|------------------|------------------|------------------|------------------|------------------|------------------|------------------|------------------|------------------|------------------|------------------|------------------|------------------|------------------|------------------|
| 152 cm / 60" | 2.3 m 2.5 yds | 2.3 m 2.5 yds | 2.3 m 2.5 yds | 2.3 m 2.5 yds | 2.3 m 2.5 yds | 2.3 m 2.5 yds | 2.6 m 2.8 yds | 2.6 m 2.8 yds | 2.6 m 2.8 yds | 2.6 m 2.8 yds | 2.6 m 2.8 yds | 3 m 3.3 yds | 3 m 3.3 yds | 3 m 3.3 yds | 3 m 3.3 yds | 3 m 3.3 yds |
| 114 cm / 45" | 2.8 m 3 yds | 2.8 m 3 yds | 2.8 m 3 yds | 2.8 m 3 yds | 2.8 m 3 yds | 2.8 m 3 yds | 3.4 m 3.7 yds | 3.4 m 3.7 yds | 3.4 m 3.7 yds | 3.4 m 3.7 yds | 3.4 m 3.7 yds | 4.1 m 4.5 yds | 4.1 m 4.5 yds | 4.1 m 4.5 yds | 4.1 m 4.5 yds | 4.1 m 4.5 yds |

VERSION 3 - ROBE LONGUE

| | AA | A | B | C | D | E | F | G | H | I | J | K | L | M | N | O |
|--------------|------------------|------------------|------------------|------------------|------------------|------------------|------------------|------------------|------------------|------------------|------------------|------------------|------------------|------------------|------------------|------------------|
| 152 cm / 60" | 2.7 m 2.9 yds | 2.7 m 2.9 yds | 2.7 m 2.9 yds | 2.7 m 2.9 yds | 2.7 m 2.9 yds | 2.7 m 2.9 yds | 3.3 m 3.6 yds | 3.3 m 3.6 yds | 3.3 m 3.6 yds | 3.3 m 3.6 yds | 3.3 m 3.6 yds | 3.5 m 3.8 yds | 3.5 m 3.8 yds | 3.5 m 3.8 yds | 3.5 m 3.8 yds | 3.5 m 3.8 yds |
| 114 cm / 45" | 3.2 m 3.5 yds | 3.2 m 3.5 yds | 3.2 m 3.5 yds | 3.2 m 3.5 yds | 3.2 m 3.5 yds | 3.2 m 3.5 yds | 4 m 4.3 yds | 4 m 4.3 yds | 4 m 4.3 yds | 4 m 4.3 yds | 4 m 4.3 yds | 4.5 m 4.9 yds | 4.5 m 4.9 yds | 4.5 m 4.9 yds | 4.5 m 4.9 yds | 4.5 m 4.9 yds |

imprimer le patron

Ce patron peut être imprimé à la maison en format lettre ou A4. Il est aussi possible de le faire imprimer en format A0 chez un imprimeur.

IMPRESSION À LA MAISON :

Si vous imprimez à la maison, la première chose à faire est d'ouvrir le fichier avec Adobe Acrobat Reader (le logiciel est disponible gratuitement sur Internet).

CALQUES :

Ce patron contient des calques, ce qui veut dire qu'il est possible de sélectionner la(les) taille(s) que vous souhaitez imprimer. Masquer les calques non nécessaires rend les lignes de coupe plus faciles à voir et à découper, en plus d'économiser de l'encre!

Vous pouvez accéder aux calques en cliquant sur l'icône calques ①, qui se trouve dans le panneau d'options à gauche.

Pour masquer les tailles inutiles, désélectionner l'icône de l'oeil ② - l'icône disparaîtra ainsi que tout ce qui se trouve sur le calque. Ne gardez que les calques des tailles que vous souhaitez imprimer. Assurez-vous que le calque TEXTE reste visible! ③

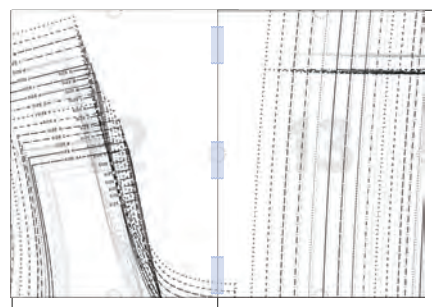
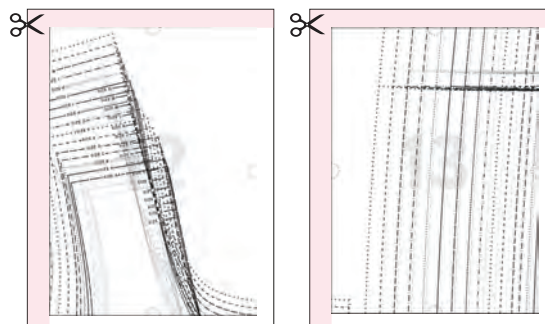
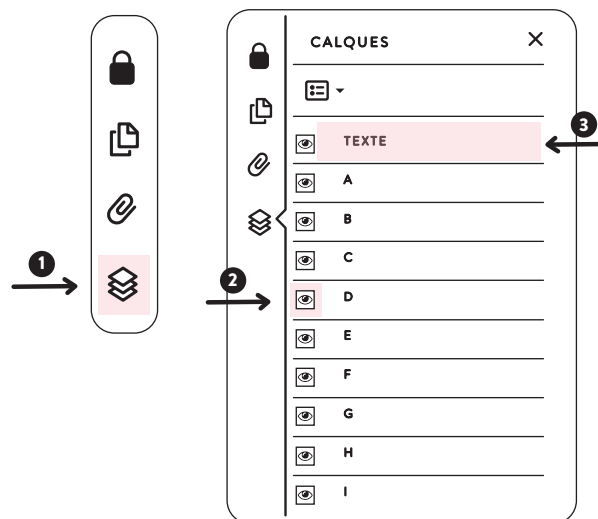
IMPRESSION / MISE À L'ÉCHELLE :

Une fois dans la fenêtre d'impression, assurez-vous que l'option mise à l'échelle est désélectionnée. Imprimez la première page du document et vérifiez les dimensions du carré 'test d'impression'.

Si les dimensions du carré sont exactes, imprimez le reste du document.

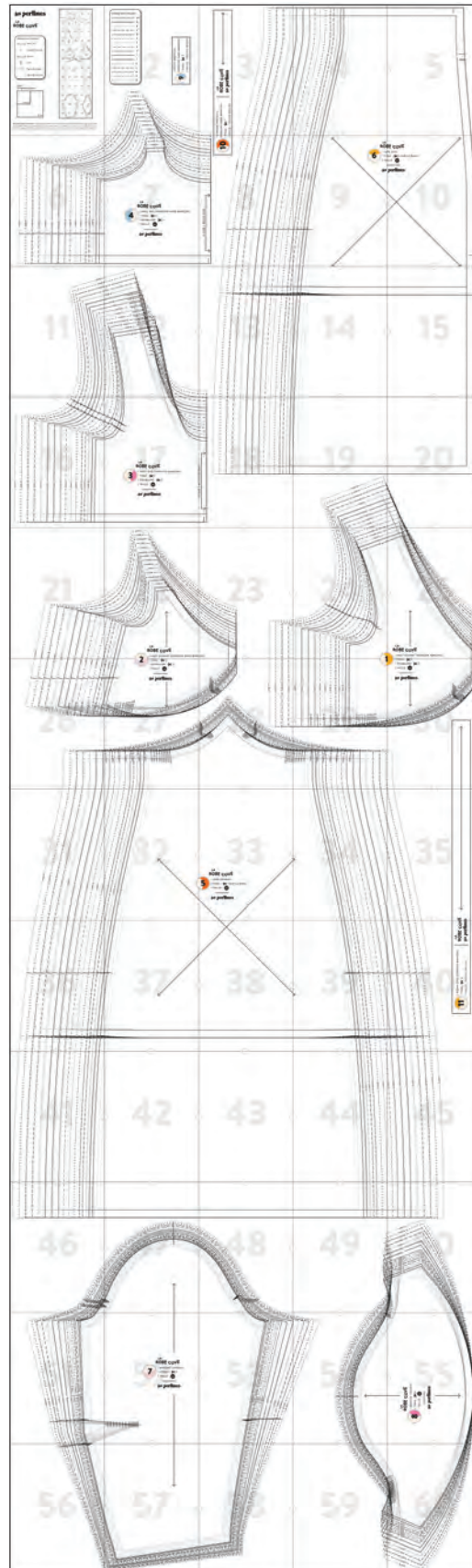
ASSEMBLER LE PATRON :

Pour assembler le patron, coupez autour d'une bordure verticale et d'une bordure horizontale (vous aurez besoin des autres bordures pour l'assemblage). Alignez les repères puis coller.



plan d'impression

/ TOUTES LES TAILLES



CRAN / CRANTER

Un cran est un repère utilisé sur les pièces de patron et qui aide à faire correspondre les coutures lors de l'assemblage. Cranter est l'action de faire de petites fentes dans la valeur de couture afin de permettre au tissu de s'étirer et à la couture d'être bien plate une fois pressée.

ENDROIT

Le côté le plus "beau" du tissu, visible à l'extérieur du vêtement.

ENVERS

Le côté le moins "beau" du tissu, il n'est pas visible à l'extérieur du vêtement.

FAUFILER

Une couture temporaire utilisée pour tenir le tissu en place. Cette couture est retirée une fois la couture finale réalisée.

FINITION DE COUTURE

Les finitions de couture sont utilisées pour éviter que les bords du tissu ne s'effiloche. Plusieurs méthodes de finition existe.

PIQURE NERVURE

Surpiqure faite sur l'endroit du tissu, à environ 3 mm (1/8") d'une couture ou du bord du vêtement.

PLIURE

La pliure est un repère qui indique l'axe de symétrie d'une pièce patron. Lors de la coupe, la pliure de la pièce est alignée sur la pliure du tissu.

POINT REPÈRE

Un point repère est un marquage fait sur une pièce patron qui correspond à un autre point repère sur une pièce patron différente.

RÉDUIRE LA COUTURE

Couper le surplus de la valeur de couture pour en réduire l'épaisseur.

SOUS-PIQURE

Une couture faite très près du bord de la doublure ou la parementure d'un vêtement afin d'empêcher que celle-ci soit visible lorsque le vêtement est porté.

SURPIQURE

Une ligne de points faite sur l'endroit du vêtement, habituellement parallèle à une couture. Elle peut être utilisée comme détail ou comme maintien pour la couture.

VALEUR DE COUTURE

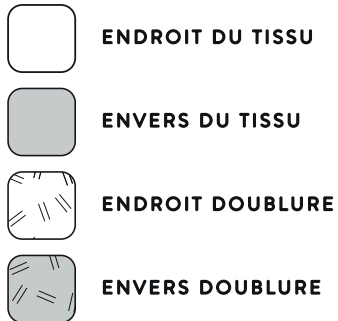
La distance entre le bord du tissu et la ligne de couture. La valeur de couture permet d'assembler 2 morceaux. Elle est habituellement visible de l'intérieur du vêtement seulement.

instructions de couture

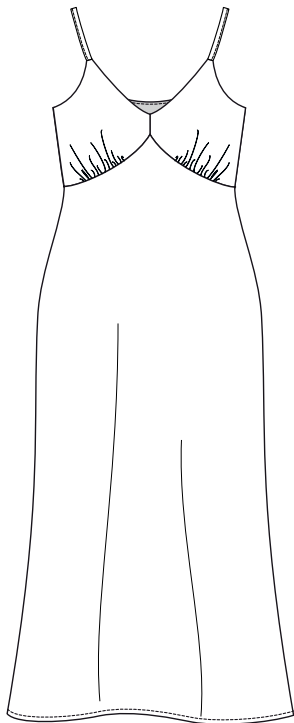
/ VERSION 1

AVANT DE COMMENCER:

Toutes les valeurs de couture sont de 1.5 cm (5/8") sauf si indication contraire.

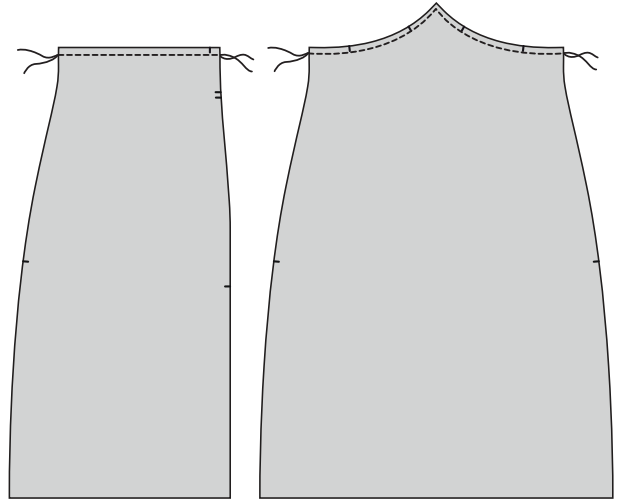


Ces instructions sont pour la version 1- pour les instructions de la version 2 ou 3, rendez-vous à la page 17!



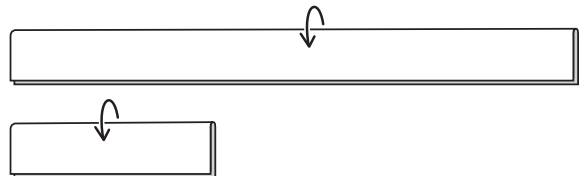
- 1 Couper les pièces et les crans selon les indications sur chaque pièce patron.

- 2 Puisque cette robe est partiellement coupée sur le biais, il est **FORTEMENT** recommandé de faire des piqures de soutien ou de poser des bandes d'entoilage au haut des pièces jupe devant (5) et jupe dos (6) afin d'éviter que le tissu s'étire.

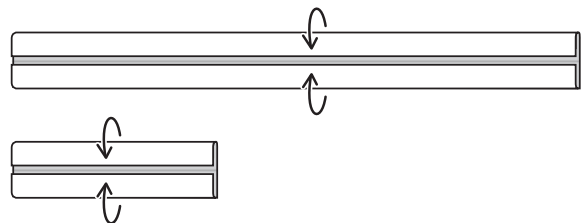


BRETELLES:

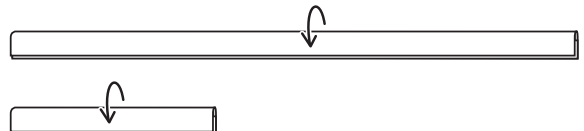
- 3 Assembler les petites bretelles (9) et les longues bretelles (10): Envers contre envers, plier les bretelles en deux sur le sens de la longueur. Presser légèrement au fer.



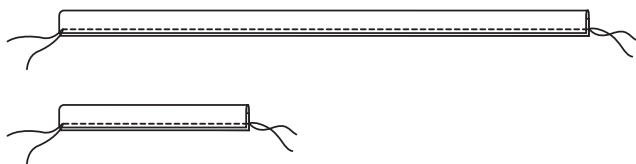
- 4 Ouvrir les bretelles et plier les bords vers l'intérieur pour qu'ils se rencontrent au centre de la pliure originale. Bien presser au fer.



- 5 Replier les bretelles pour renfermer les bords et bien presser.



- 6 Coudre à 2mm (1/16") du bord pour finir.

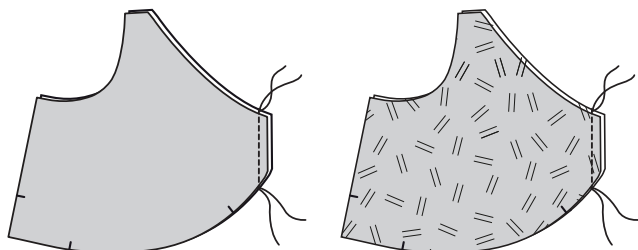


- 7 Surjeter/finir l'une des deux extrémités des longues bretelles (10).

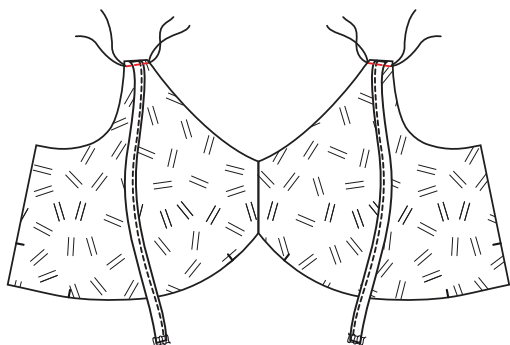


CORSAGE:

- 8 Endroit contre endroit, assembler 1.5cm (5/8") le haut devant (2) au milieu devant. Presser la couture ouverte. Répéter pour la doublure.



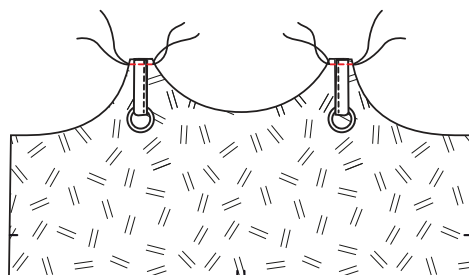
- 9 Fauter le côté non fini des longues bretelles (10) sur la doublure du haut devant (2).



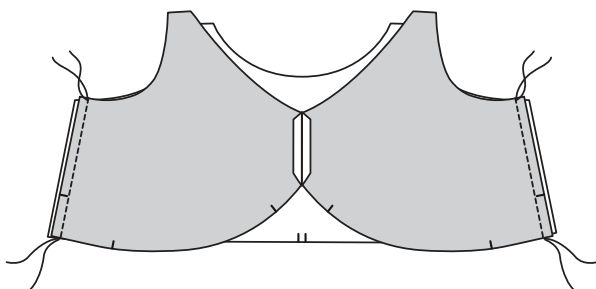
- 10 Passer la petite bretelle (9) à travers l'oeillet compris dans le duo d'accessoires à bretelles et plier en deux.



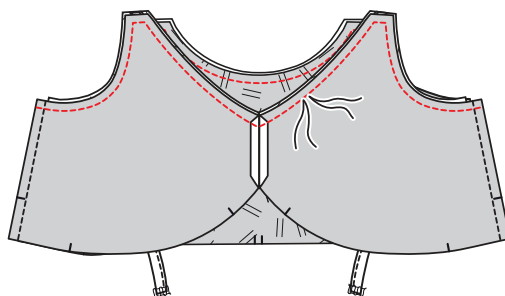
- 11 Fauter les petites bretelles (9) à la doublure haut dos (4).



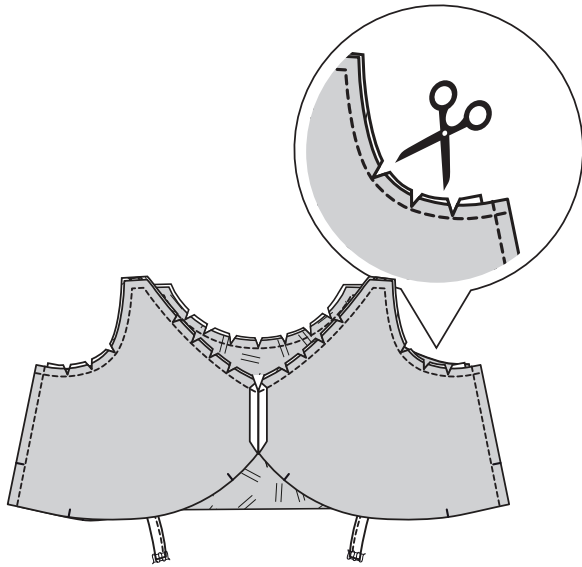
- 12 Endroit contre endroit, assembler 1.5cm (5/8") le haut devant (2) et le haut dos (4) aux côtés. Presser la couture ouverte. Répéter pour la doublure.



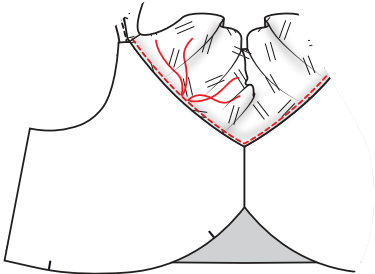
- 13 Endroit contre endroit, assembler 1.5cm (5/8") le corsage et la doublure à l'encolure: s'assurer que les bretelles soient dégagées de la couture.



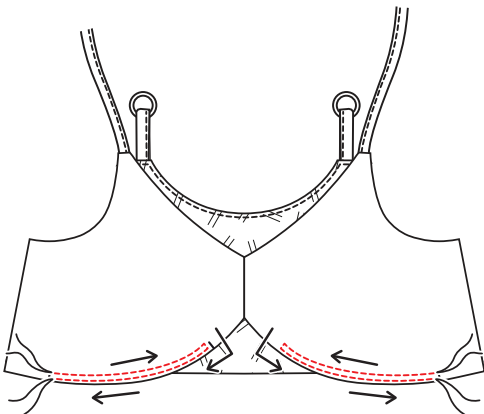
- 14 Cranter l'encolure (ne pas oublier le milieu devant).



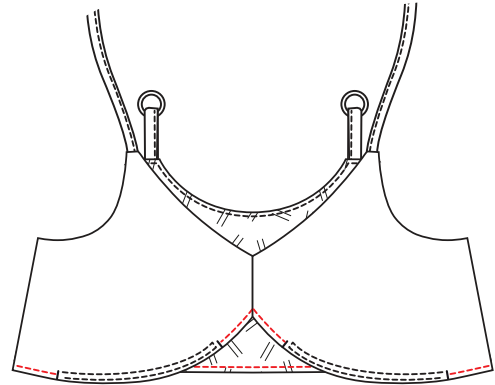
- 15 Retourner le haut sur l'endroit et sous-piquer l'encolure de la doublure. Bien presser au fer.



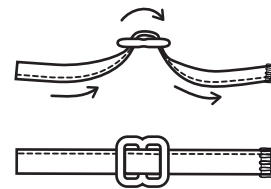
- 16 Au bas du haut devant (2), faire deux coutures parallèles à point long d'un cran à l'autre, en prenant soin de coudre le corsage ainsi que la doublure.



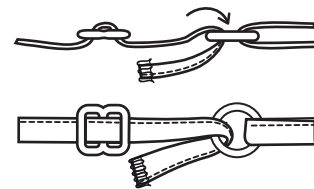
- 17 Faufiler le reste du corsage et de la doublure.



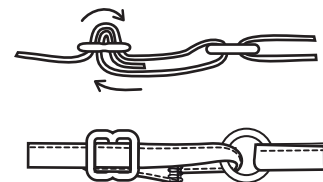
- 18 Passer la longue bretelle (10) à travers la première ouverture de la boucle (compris dans le duo d'accessoires à bretelles), par-dessus la tige du milieu, puis à travers la deuxième ouverture.



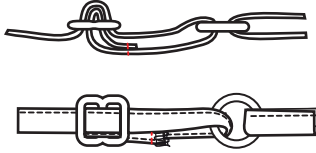
- 19 Ensuite, passer la longue bretelle (10) à travers l'oeillet déjà attaché à la petite bretelle (9).



- 20 Passer la longue bretelle (10) à travers la boucle une seconde fois et dans la même direction.

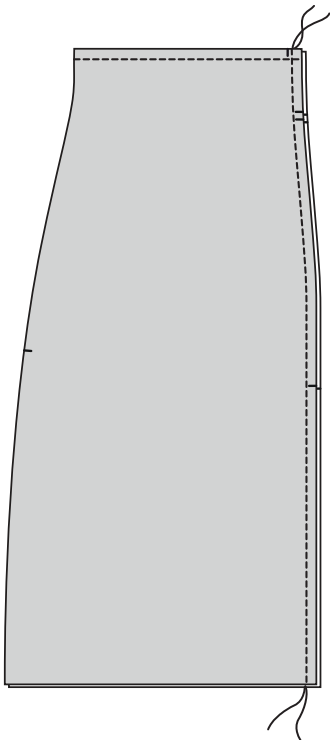


- 21 Une fois passée à travers la boucle, replier la longue bretelle (10) sur elle-même et coudre l'extrémité en place.

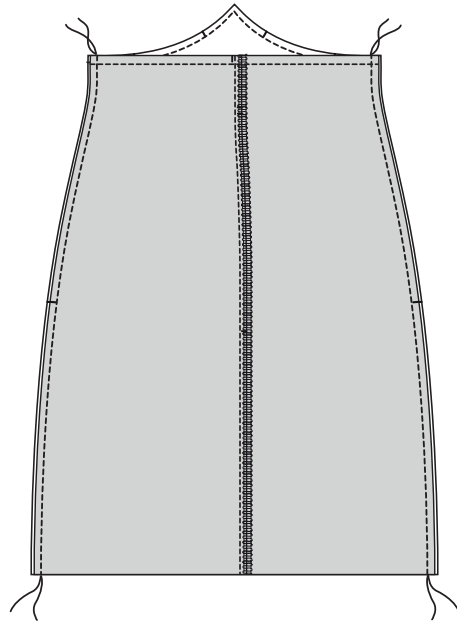


JUPE:

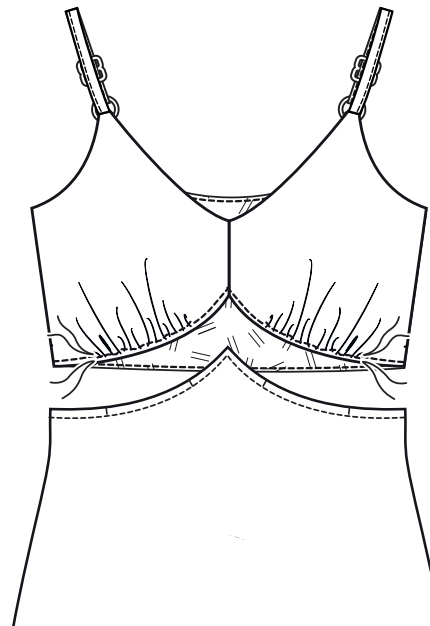
- 22 Endroit contre endroit, assembler 1.5cm (5/8") les 2 jupes dos (6) au centre dos. Surjeter/finir la couture et presser vers le côté.



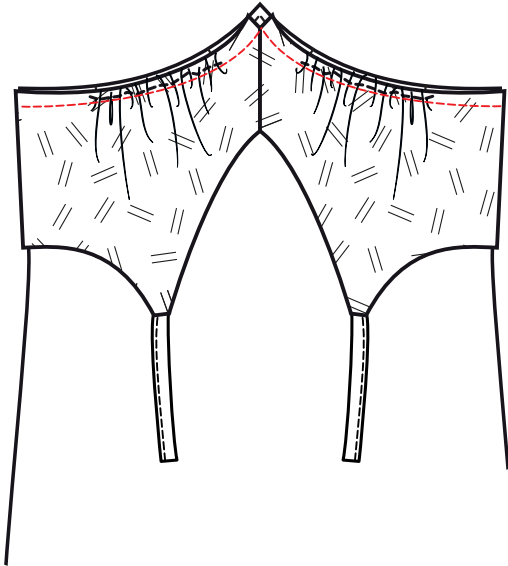
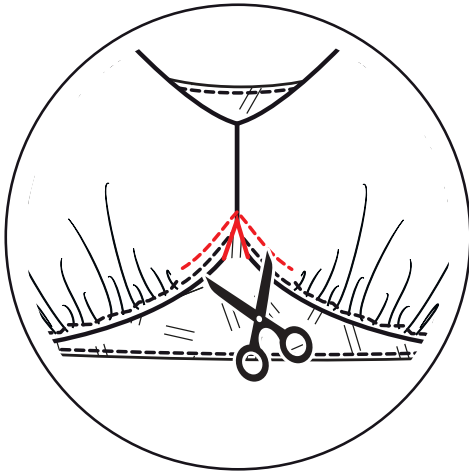
- 23 Endroit contre endroit, assembler 1.5cm (5/8") la jupe devant (5) et la jupe dos (6) aux côtés. Surjeter/finir la couture et presser vers le dos.



- 24 Tirer sur les fils de fronces jusqu'à ce que le haut devant (1) soit de la même longueur que la jupe devant (5).

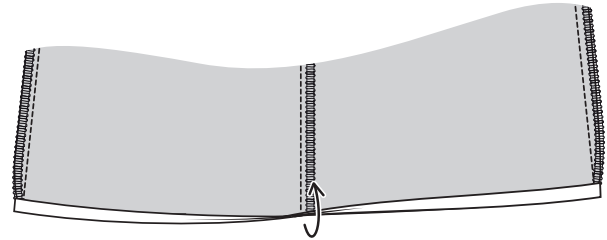
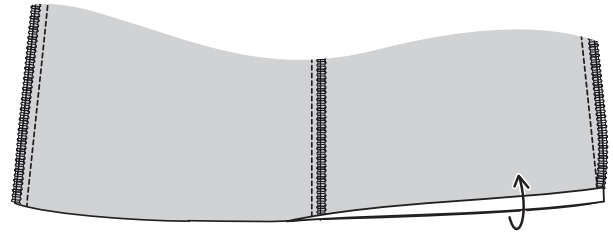


- 25 Endroit contre endroit, assembler 1.5cm (5/8") le corsage à la jupe. Comme la pointe au milieu devant peut être difficile à coudre, il est possible de faire une couture de soutien à 1.5cm (5/8") au milieu du haut devant et de cranter le centre avant de coudre le corsage à la jupe. Surjeter/finir la couture et presser vers le bas.

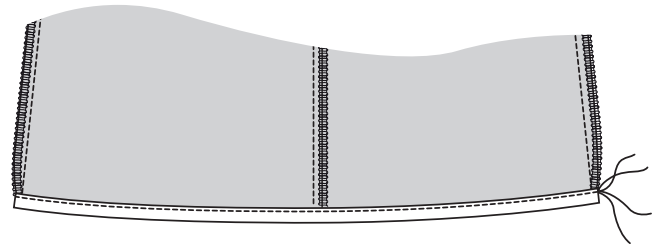


- 26 Puisque la jupe est coupée sur le biais, il est recommandé de suspendre la robe 24hrs avant de coudre l'ourlet puisqu'il est possible que le tissu s'étire et que le bas de la robe devienne inégal. De cette façon, il sera possible d'égaliser le bas de la robe avant de coudre l'ourlet.

- 27 Faire l'ourlet de la jupe : Plier le bord de 6mm (1/4") vers l'envers, deux fois. Bien presser au fer.



- 28 Coudre à 2mm (1/16") du bord pour finir.



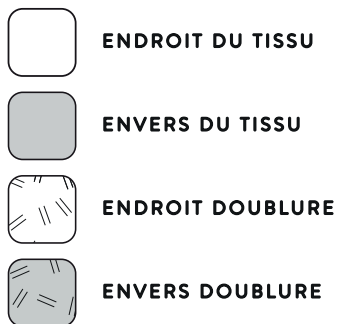
Voilà! Votre robe Cove est terminée et prête à être portée!

Partagez vos créations avec nous sur Instagram en nous taggant **@les.perlines** et utilisez le hashtag **#coveslipdress** !

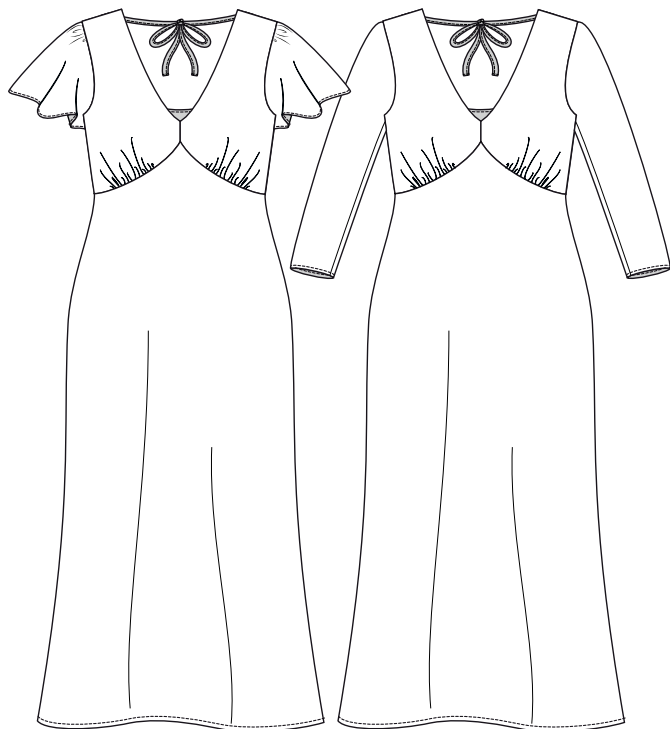
instructions de couture

AVANT DE COMMENCER:

Toutes les valeurs de couture sont de 1.5 cm (5/8") sauf si indication contraire.

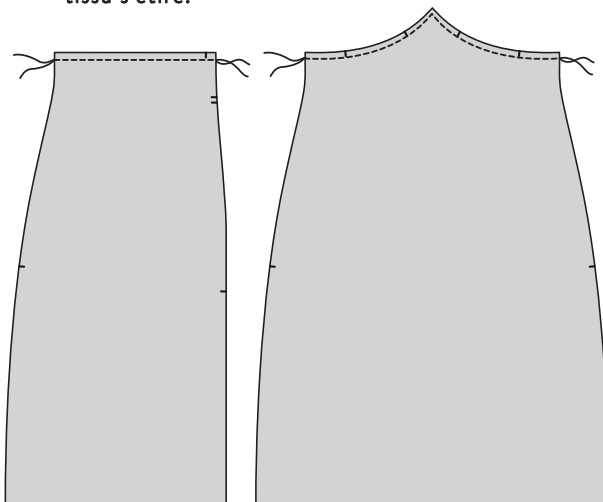


Ces instructions sont pour les versions 2 et 3- pour les instructions de la version 1 , rendez-vous à la page 12!



- 1 Couper les pièces et les crans selon les indications sur chaque pièce patron.

- 2 Puisque cette robe est partiellement coupée sur le biais, il est **FORTEMENT** recommandé de faire des piqures de soutien ou de poser des bandes d'entoilage au haut des pièces jupe devant (5) et jupe dos (6) afin d'éviter que le tissu s'étire.

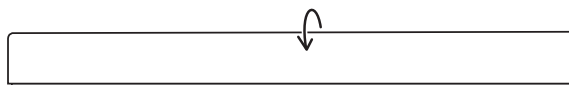


ATTACHES DOS:

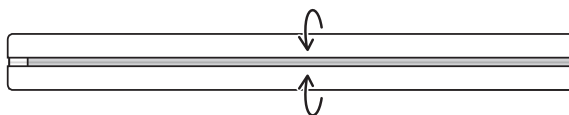
- 3 Assembler les attaches dos (11): commencer par plier une des extrémités de 1cm (3/8") vers l'envers. Bien presser au fer.



- 4 Envers contre envers, plier l'attache en deux sur le sens de la longueur. Presser légèrement au fer.



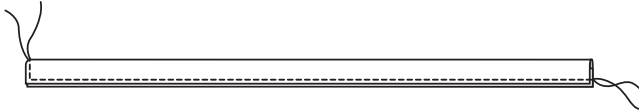
- 5 Ouvrir l'attache et plier les bords vers l'intérieur pour qu'ils se rencontrent au centre de la pliure originale. Bien presser au fer.



- 6 Replier l'attache pour renfermer les bords et bien presser.

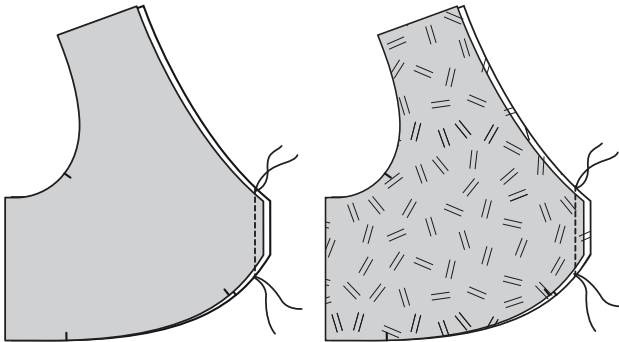


- 7 Coudre à 2mm (1/16") du bord pour finir (ne pas oublier l'extrémité!).

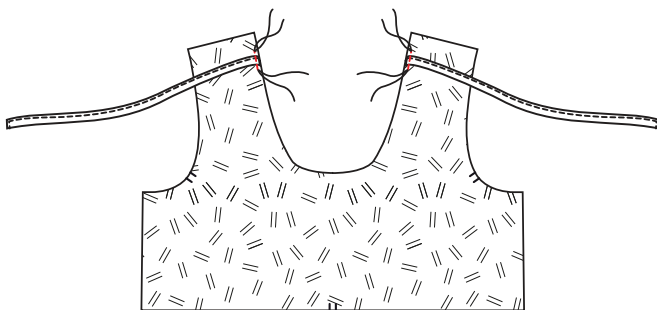


CORSAGE:

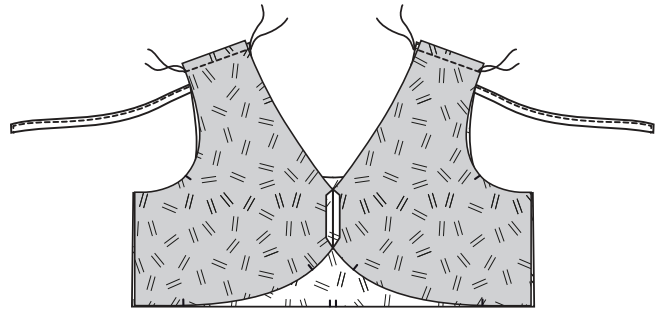
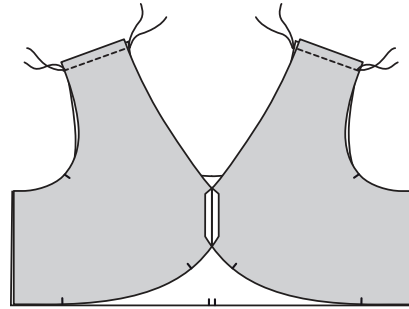
- 8 Endroit contre endroit, assembler 1.5cm (5/8") le haut devant (1) au milieu devant. Presser la couture ouverte. Répéter pour la doublure.



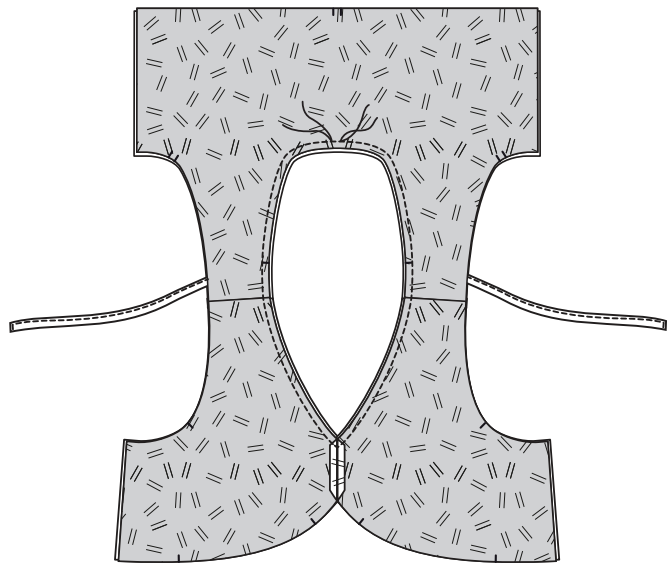
- 9 Sur l'endroit de la doublure haut dos (3), faufiler les attaches dos, là où les crans se trouvent.



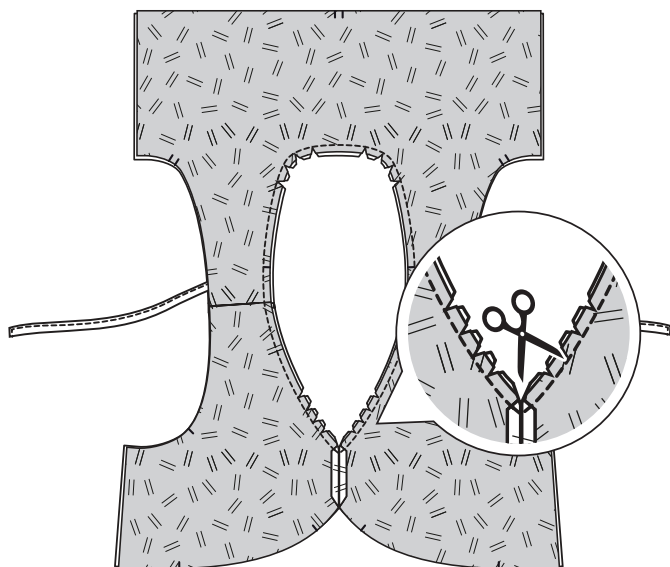
- 10 Endroit contre endroit, assembler 1.5cm (5/8") le haut devant (1) et le haut dos (3) aux épaules. Presser la couture ouverte. Répéter pour la doublure.



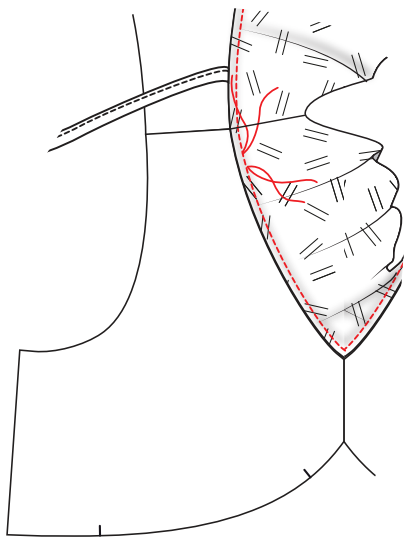
- 11 Endroit contre endroit, assembler 1.5cm (5/8") le corsage et la doublure à l'encolure—en s'assurant que les attaches dos soient dégagées de la couture.



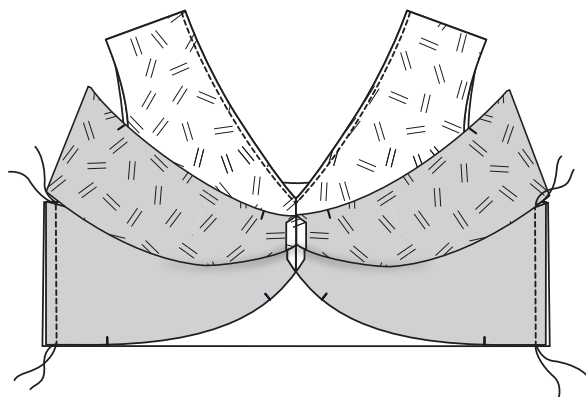
12 Cranter l'encolure (ne pas oublier le milieu devant!)



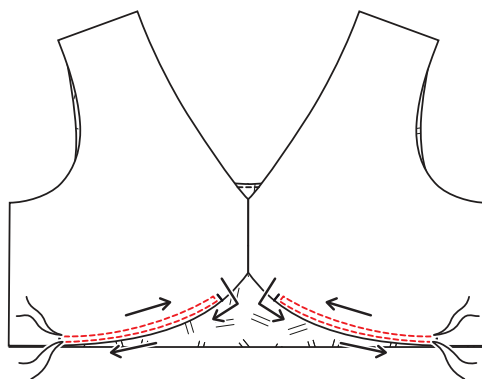
13 Retourner le corsage sur l'endroit, puis sous-piquer l'encolure de la doublure. Bien presser au fer.



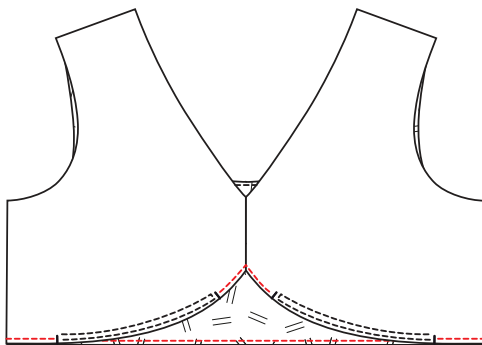
14 Endroit contre endroit, assembler 1.5cm (5/8") le haut devant (1) et le haut dos (3) aux côtés. Presser la couture ouverte. Répéter pour la doublure.



15 Au bas du haut devant (1), faire deux coutures parallèles à point long d'un cran à l'autre, en prenant soin de coudre le corsage ainsi que la doublure.

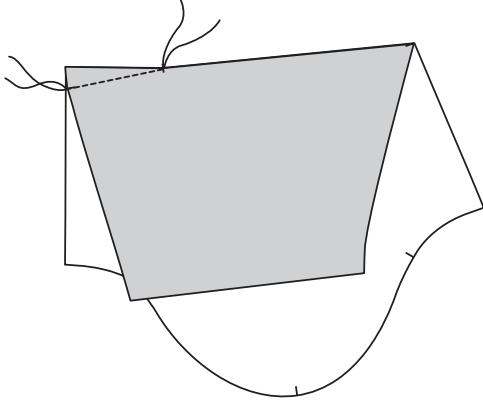


16 Faufiler le reste du corsage et de la doublure.

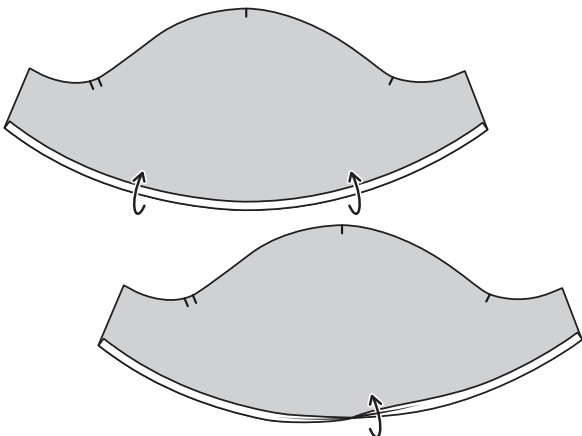
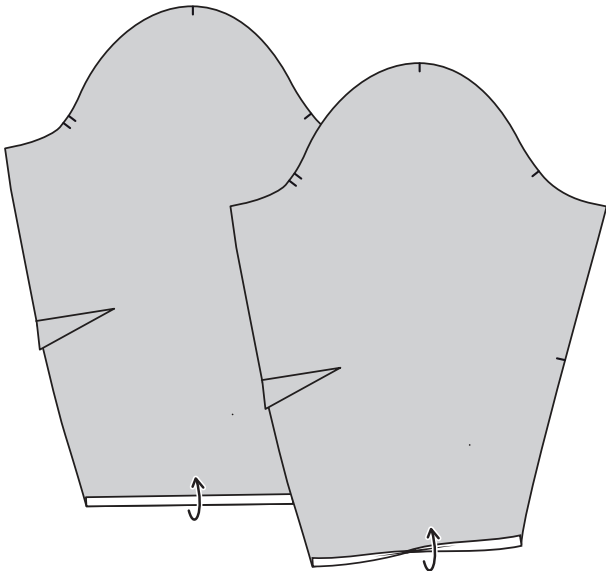


MANCHE:

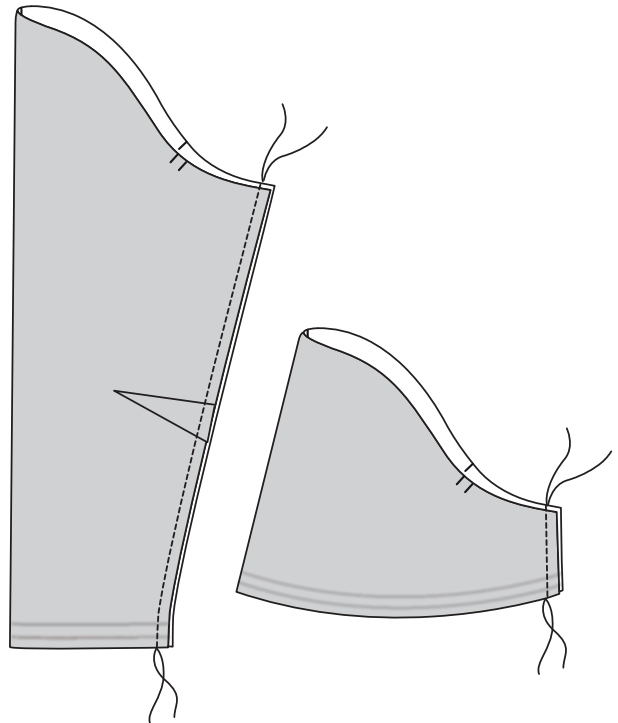
- 17 Si vous cousez la manche longue (7), commencer par coudre la pince située au coude.



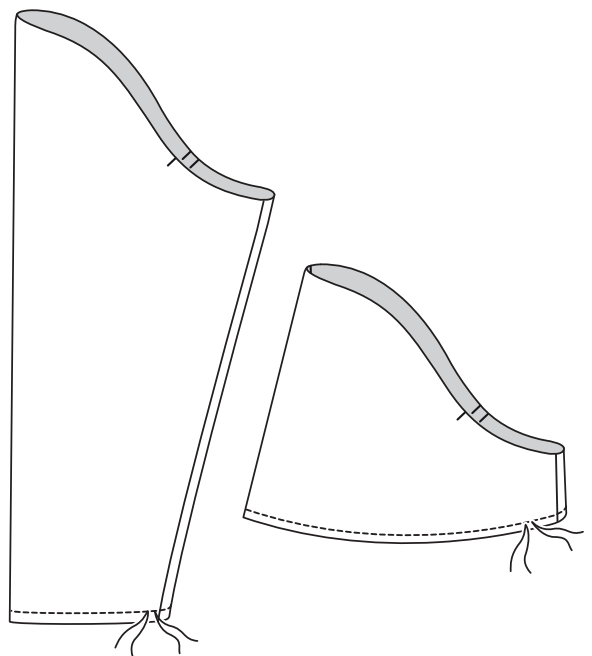
- 18 Préparer l'ourlet de la manche: plier le bas de la manche 6mm (1/4") sur l'envers à deux reprises. Bien presser au fer.



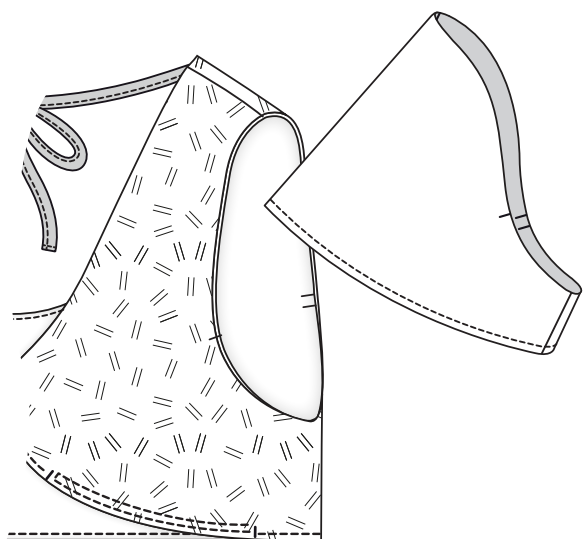
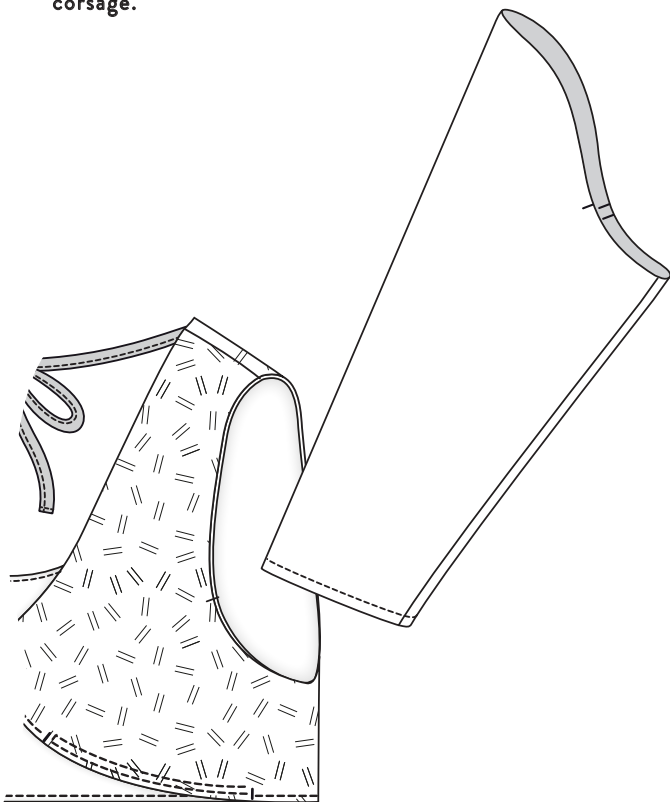
- 19 Déplier le bas de la manche puis, endroit contre endroit, assembler 1.5cm (5/8") les côtés. Surjeter/finir la couture et presser vers le dos.



- 20 Replier le bas de la manche puis faire une couture à 2mm (1/16") du bord plié pour finir.

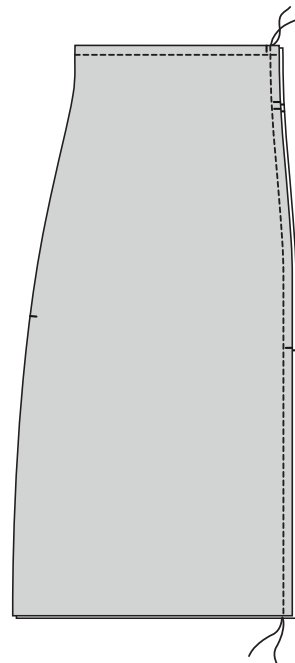


- 21** Endroit contre endroit, insérer la manche dans le corsage et épingler. Assembler 1.5cm (5/8") la manche au corsage. Surjeter/finir la couture et presser vers le corsage.

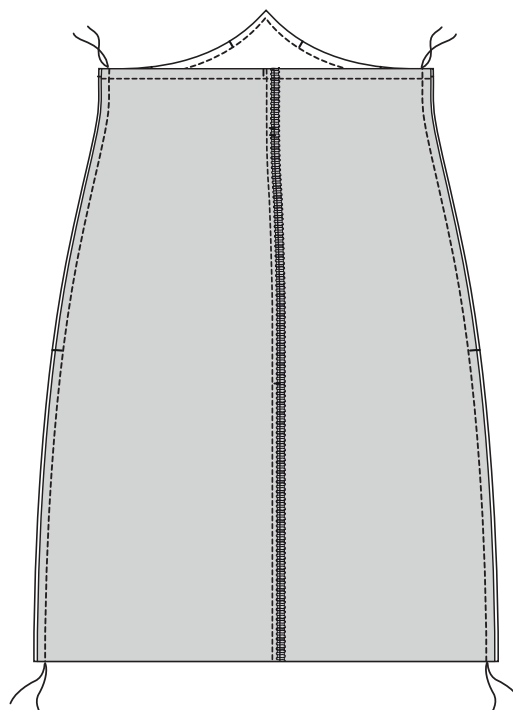


JUPE:

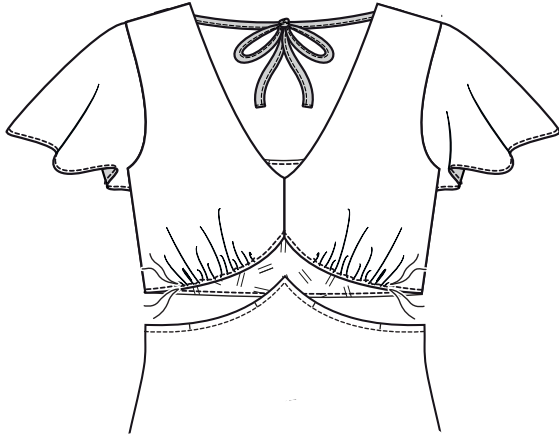
- 22** Endroit contre endroit, assembler 1.5cm (5/8") les 2 jupes dos (6) au centre dos. Surjeter/finir la couture et presser vers le côté.



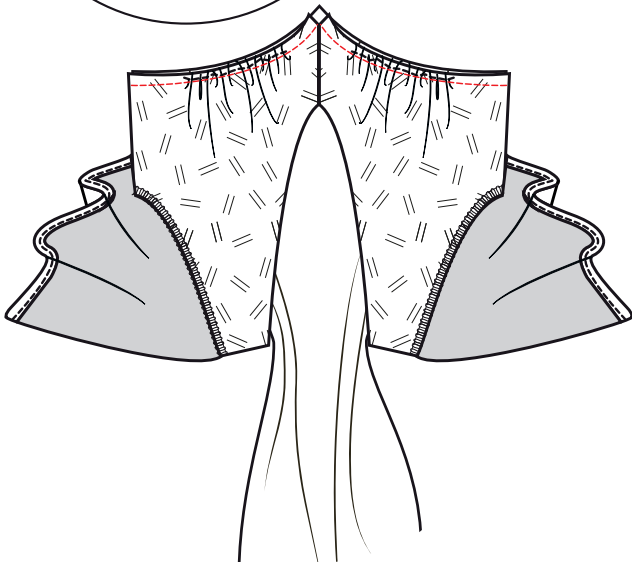
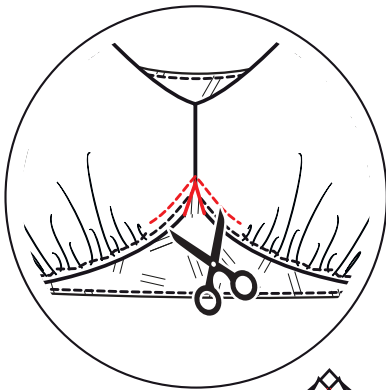
- 23** Endroit contre endroit, assembler 1.5cm (5/8") la jupe devant (5) et la jupe dos (6) aux côtés. Surjeter/finir la couture et presser vers le dos.



- 24 Tirer sur les fils de fronces jusqu'à ce que le haut devant (1) soit de la même longueur que la jupe devant (5).

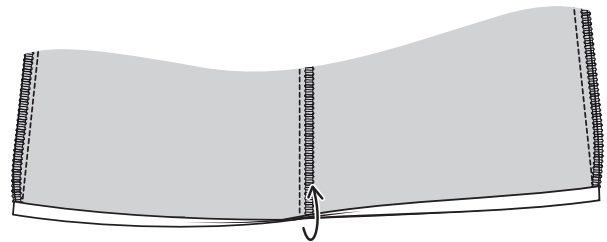
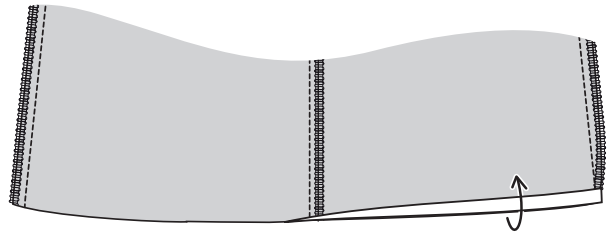


- 25 Endroit contre endroit, assembler 1.5cm (5/8") le corsage à la jupe. Comme la pointe au milieu devant peut être difficile à coudre, il est possible de faire une couture de soutien à 1.5cm (5/8") au milieu du haut devant et de cranter le centre avant de coudre le corsage à la jupe. Surjeter/finir la couture et presser vers le bas.

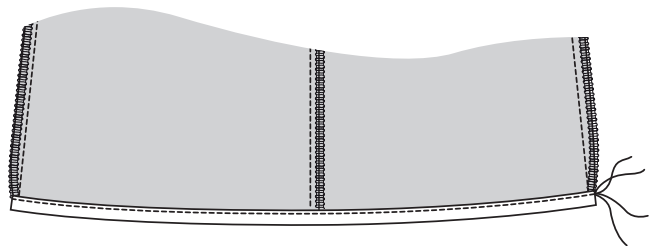


- 26 Puisque la jupe est coupée sur le biais, il est recommandé de suspendre la robe 24hrs avant de coudre l'ourlet puisqu'il est possible que le tissu s'étire et que le bas de la robe devienne inégal. De cette façon, il sera possible d'égaliser le bas de la robe avant de coudre l'ourlet.

- 27 Faire l'ourlet de la jupe : Plier le bord de 6mm (1/4") vers l'envers, deux fois. Bien presser au fer.



- 28 Coudre à 2mm (1/16") du bord pour finir.



Voilà! Votre robe Cove est terminée et prête à être portée!

Partagez vos créations avec nous sur Instagram en nous taggant [@les.perlines](https://www.instagram.com/les.perlines) et utilisez le hashtag [#coveslipdress](https://www.instagram.com/les.perlines) !